

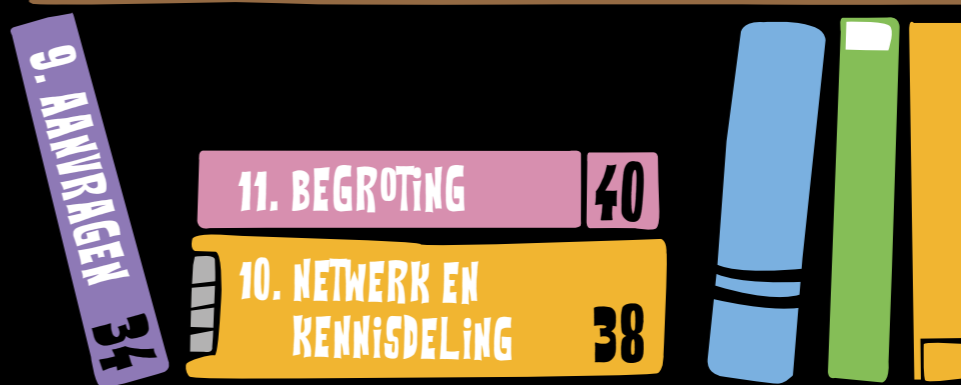
# JAAERVERSLAG

2021-  
2022



Pit  
CULTUURWIJZER

# INHOUDSOPGAVE



*“Het is niet zómaar dat de subsidies verlengd worden. Het is niet zómaar dat steeds meer scholen mee willen doen. Het is ook niet zómaar dat wij als gemeente zeggen: “We willen nog meer kinderen laten meeprofiteren van wat jullie in de steigers zetten.””*

*Jordy Clemens - Wethouder Cultuur in Heerlen*

# INLEIDING

**In opdracht van het Fonds voor Cultuurparticipatie streven we met Pit Cultuurwijzer, samen met het onderwijs, culturele partners én de politiek in Parkstad, al ruim vijf jaar naar kwalitatief cultuuronderwijs op scholen.**

Sinds 2017 voeren we daarom de landelijke regeling CmK, Cultuureducatie met Kwaliteit, uit in regio Parkstad. We ontwikkelen samen met scholen en culturele partners in Parkstad aansprekende, waardevolle en gevarieerde cultuureducatieprogramma's die een vaste plek in het onderwijs krijgen.

Bij de afsluiting van de periode 2017-2020 (CmK2) konden we met trots vaststellen dat Pit Cultuurwijzer meer en meer een begrip werd in Parkstad. Tegelijkertijd waren we ons bewust van het feit dat er meer tijd nodig was om cultuureducatie echt diep te laten wortelen in regio. Een nieuw projectplan werd gehonoreerd: CmK Parkstad 2021-2024 (CmK3).

Inmiddels werken we als projectteam al twee jaar hard aan de zeven hoofddoelstellingen uit het projectplan. We willen Pit Cultuurwijzer nog dieper laten wortelen in de omgeving door de zichtbaarheid te vergroten, een nieuw

traject te implementeren in het onderwijs en een mooie groei te realiseren in het aantal deelnemende scholen, bso's en Parkstadbrede samenwerkingen.

In dit tussentijdse verslag blikken we eerst terug op de ontwikkelingen achter de schermen en bekijken we de gerealiseerde activiteiten. Vervolgens reflecteren we op de ontwikkelingen die de drie velden – onderwijs, cultuur en politiek – de afgelopen twee jaar hebben doorgemaakt. Tot slot willen we laten zien welke verbindingen we onderling hebben gelegd, en waarom deze zo belangrijk zijn.

Want onderlinge banden vormen de wortels van onze cultuurboom. Deze dragen niet alleen bij aan het aarden in Parkstad, maar ook aan de gezondheid van de boom en vruchtbare samenwerkingen. En die zijn onmisbaar wanneer het aankomt op kwalitatieve cultuureducatie voor alle kinderen uit de regio!

**Gina Deckers, Suzanne Reuvers, Patrick Letterle, Ghislaine Hendrikx & Julie van de Schoor**

*Het team van Pit Cultuurwijzer  
Juni 2023*

1.

# HET TEAM VAN PIT CULTUURWIJZER

**Binnen zowel het projectteam als de klankbordgroep zijn de afgelopen periode verschillende personeelwissels geweest. Om de kwaliteit te waarborgen hebben de intermediairs diverse cursussen gevolgd om inhoudelijk deskundiger te worden.**

## 1.1 Het projectteam

In 2021 werd het team versterkt met een communicatiemedewerker, die in februari 2022 plaatsmaakte voor een nieuwe collega. In oktober 2022 verliet de projectleider het team voor een nieuwe functie.



Team Pit Cultuurwijzer, van boven naar onder, van links naar rechts: Patrick Letterle, Suzanne Reuvers, Ghislaine Hendriks, Julie van de Schoor en Gina Deckers.

Hoewel diens taken en werkzaamheden onderling werden verdeeld, bleef de behoefte aan een opvolger urgent. Anno 2023 is er een nieuwe projectmanager aangesteld.

De werkwijze en kwaliteit van Pit Cultuurwijzer hebben in de afgelopen jaren niets in kwaliteit ingeleverd. De intermediairs zijn op een bewuste manier gewijzigd van begeleider/coach in de eerste CmK periode, naar verbinder in CmK2. Om hun deskundigheid en expertise uit te breiden, hebben zij gericht een aantal trainingen gevolgd:

- **Management voor Stakeholders bij Schouten-Nelissen;**

Doel: handvatten krijgen om beter in te spelen op de verschillende belangen van stakeholders. De verworven inzichten en praktische hulpmiddelen zijn direct toepasbaar voor de intermediair.

- **Ambtelijk adviseren bij LKCA;**

Doel: leren hoe het landelijk, provinciaal en gemeentelijk (cultuur)beleid in elkaar steekt, daarbij theorie aan praktijk te verbinden. De opleiding helpt bij maatgericht werken.

- **Informeel Leiderschap bij De Baak;**

Doel: meer inzicht krijgen in de persoonlijke stijl van leidinggeven en deze bewust inzetten in de praktijk. De verworven wezenlijke, persoonlijke inzichten hebben een blijvend effect op het functioneren.

- **Master-na-masteropleiding Literatuurwetenschappen bij KU Leuven;**

Doel: de positie van literatuur binnen cultuureducatie meer aandacht geven door het verwerven van meer kennis en expertise. De opleiding is nagenoeg afgerond en heeft inzicht gegeven in de rol van literatuur als onderdeel van cultuur(educatie); een belangrijk speerpunt voor Pit Cultuurwijzer.

- **Train-de-Trainer ICC bij LKCA;**

Doel: meer informatie verwerven over de achtergrond van de ICC-cursus. Naast inhoudelijke kennis heeft

de opleiding ook nauwere contacten met andere penvoerders opgeleverd. Ook wordt er actief geparticipeerd in landelijke kennisnetwerken.

## 1.2 De klankbordgroep

De functie van de klankbordgroep is in deze CmK-periode onveranderd. De groep voorziet van advies bij aanvragen om deskundigheidsverbeteringen uit het veld. In totaal is de klankbordgroep in 2021 en 2022 elf keer samengekomen en zijn er vijftien aanvragen van advies voorzien. Deze zijn uiteindelijk door de projectmanager gehonoreerd.

Om de aanvraagprocedure te vereenvoudigen zijn er een aantal aanpassingen gemaakt:

- Het werkproces is aangescherpt met vaste aanvraagdata;
- Er is een visueel ontwikkeld die de verschillende aanvragen rondom kwaliteitsverbeteringen inzichtelijk maakt;
- De online aanvraagformulieren zijn aangescherpt en bevatten nu praktijkvoorbeelden van aanvragen;
- Het is nu mogelijk om de aanvraag mondeling of via Teams toe te lichten;
- Het is nu mogelijk om een co-creatie+ aan te vragen (een deskundigheidsbevordering en co-creatie ineen), n.a.v. dubbele aanvragen voor één project.

Er zijn na afloop van het schooljaar 2021-2022 een paar personele wijzigingen geweest in de klankbordgroep. Twee leden hebben de klankbordgroep verlaten, waarop er na werving drie nieuwe leden zijn verwelkomd.

## 1.3 De stuurgroep

De stuurgroep van Pit Cultuurwijzer heeft een ongewijzigd aantal deelnemers. Er hebben twee bijeenkomsten plaats gevonden. Een derde (november 2022) is verplaatst naar 2023. De Parkstadbrede projecten en de pilot busvervoer waren hierbij belangrijke gespreksonderwerpen. Samen met de gemeente Heerlen wordt gekeken naar een andere aanpak om de stuurgroep te informeren, vanwege de volle agenda's. Tijdens de voortgangsgesprekken die Pit Cultuurwijzer op individuele basis met de leden van de stuurgroep voert, volgt hier meer informatie over.



2.

# ACTIVITEITEN RONDOM DE HOOFDDOELSTELLINGEN

Netwerkmomenten, uitwisseling met andere penvoerders en veranderingen in het eigen projectteam vormen de sleutelmomenten waarmee Pit Cultuurwijzer de zeven hoofddoelstellingen wil bereiken. Deze zijn in chronologische volgorde weergegeven, samen met een korte beschrijving van wat het kwartaal typeerde op weg naar verankerde cultuureducatie voor alle kinderen in Parkstad.

START

CmK3 wordt digitaal afgetrapt, vanwege de nog altijd geldende regels. Pit Cultuurwijzer brainstormt over de manier waarop CmK3 inhoudelijk wordt vormgegeven én over de nieuwe werkwijze van DLC met hun nieuwe communicatiemedewerker.

- 27 jan Digitale borrel om CmK3 af te trappen
- 28 jan Cursus Grondstof 2021 gaat van start
- 16 mrt Inspiratiebijeenkomst *Ik zie het anders*
- 22 mrt Kick Off *Reizen in de Tijd*
- 24/25 mrt Heisessiedagen voor het projectteam

1<sup>E</sup> KWARTAAL 2021

Samen met O+A Onderzoek en Advies geeft het projectteam vorm aan de monitoring van CmK3. De scholen van penvoerder Sittard worden overgedragen en er wordt kennis gemaakt met nieuwe culturele partners.

- 22 apr Presentatie CmK3 aan bestuurders van de bibliotheken
- 20/27 mei Bijeenkomsten met O+A Onderzoek en Advies
- 13 juni Netwerkbijeenkomst voor Beleidsmedewerkers
- 24 juni MeetUp Kennisdelen Cultuureducatie - LKCA Kennisdelen festival
- 29 juni CmK in de Praktijk 3 (2020-2021) voor ICC'ers

2<sup>E</sup> KWARTAAL 2021



Scholen kunnen weer externe partijen naar binnen laten, dus de activiteiten van de afsluiting CmK2 kunnen plaatsvinden, net als het filmen daarvan. Diverse intermediairs werken aan hun eigen deskundigheid door het volgen van een cursus of opleiding en Pit Cultuurwijzer rondt Grondstof en de ICC-cursus fysiek af. In september start het schooljaar met een CmK in de praktijk-bijeenkomst voor cultuur- én leescoördinatoren en een bijeenkomst van de klankbordgroep.

- 7 juni Afsluitende bijeenkomst van ICC-cursus (2020-2021) & Grondstof 2021
- 9 juni Symposium *DOOR!*
- 9 juni Start filmopnames CmK2
- 9 sep De eerste klankbordgroep van schooljaar 2021-2022
- 22 sep CmK in de Praktijk 1 (2021- 2022) *'Inspiratie Kunst en Kinderboeken(week)'*

3<sup>E</sup> KWARTAAL 2021

4<sup>E</sup> KWARTAAL 2021

Overleggen tussen penvoerders en Huis van de Kunsten worden regelmatig, met het oog op Samenscholing en de eerste Werkgroep muziekonderwijs. De voorbereidingen om een nieuwe communicatiemedewerker in dienst te nemen gaan van start, net als de ICC-cursus én de organisatie en uitvoer van de netwerkbijeenkomst.

- 13 okt Eerste bijeenkomst van de ICC-cursus (2021-2022)
- 20 okt Eerste werkgroep Muziekonderwijs Limburg
- 2 nov Kick off *Samenscholing*
- 3 nov Netwerkbijeenkomst *Ervaar en laat je inspireren door culturele partners*
- 14 dec Bijeenkomst penvoerders, HvKL en gedeputeerde

1<sup>E</sup> KWARTAAL 2022

Met de onderwijsstichtingen wordt gesproken over de implementatie van CmK in de stichting en met scholen over de borging van de impuls gelden. Er vinden twee netwerkmomenten plaats. De monitoringsgesprekken met het onderwijs en politieke veld worden gevoerd en deze partijen worden direct samengebracht om informatie uit te wisselen. Ook het culturele veld wordt (digitaal) bevestigd. De nieuwe communicatiemedewerker begint.

- 25 jan Bijeenkomst met onderwijsstichtingen
- 27 jan Eerste bijeenkomst Grondstof (2022)
- 1 feb CmK in de Praktijk 2 (2021- 2022) *Literatuur en architectuur*
- 17 feb Stuurgroep
- 17 mrt Werkbezoek van Fonds van Cultuurparticipatie
- 24 mrt CPI en BIS bijeenkomst in SCHUNCK
- 30 mrt Netwerkbijeenkomst *Reizen in de tijd*

De nieuwe culturele partners presenteren zich, er is een CmK in de Praktijk-bijeenkomst en er zijn kennismakingsgesprekken met toekomstige leden voor de klankbordgroep, nu er een wisseling plaats gaat vinden. De informatiebijeenkomsten Planned Culture lopen door en de ICC-cursus i.c.m. grondstof wordt opnieuw succesvol afgesloten. Pit presenteert zich ook in het hoger onderwijs.

- 20 apr Online CmK conferentie
- 21 apr & 12 mei Pitch CmK3 door Limburgse penvoerders bij conservatorium
- 1 juni Aftrap samenwerking *Bis Bis Bis*
- 2 juni CmK in de Praktijk 3 (2021- 2022) *Mijnverleden in het heden*
- 16 juni LKCA-bijeenkomst: *verbindend cultuurbeleid in Huis Utrecht*
- 29 juni Afsluitende bijeenkomst ICC-cursus (2021-2022) & Grondstof (2022)

2<sup>E</sup> KWARTAAL 2022

Het voortgangsgesprek met het Fonds wordt gevoerd en de sollicitatieprocedure voor een nieuwe projectleider wordt in gang gezet. Het plan Heerlen-Noord (School en Omgeving) komt voorbij en er is een Netwerkbijeenkomst 'De culturele proeverij', plus Pit Denklab over het thema laaggeletterdheid & kansengelijkheid. De bso-cultuurdagen vinden plaats, waarbij Pit het proces ondersteunt.

- 3 okt Eerste Trainingsbijeenkomst *School en Omgeving*
- 29 nov CmK in de Praktijk 1 (2022- 2023) *Inspiratie in je klas: drama*
- 5 dec Eerste gesprekken met scholen over Heerlen-Noord
- 29 okt Meet-Up CmK
- 24/25 okt Bso-cultuurdagen
- 21 nov Penvoerdersoverleg

3<sup>E</sup> KWARTAAL 2022

Er is overleg met de scholen in Landgraaf over de Gezonde Basisschool van de Toekomst (GBT) en de nieuwe bibliotheekmedewerkers in Kerkrade, de evaluatie van Planned Culture wordt gepland en er vindt een wisseling plaats bij de leden van de klankbordgroep. Na de zomer start het schooljaar op, neemt de projectleider afscheid en ontvangt Pit de eerste versie van het monitoringsrapport.

- 5 juli Overleg GBT & CE met scholen in Landgraaf en gemeente
- 19 juli Kennismaking nieuwe medewerkers bibliotheek Parkstad
- 20 juli Laatste klankbordgroep (2021-2022)
- 14 sep Start ICC-cursus (2022-2023)
- 21 sep Eerste klankbordgroep (2022-2023)

4<sup>E</sup> KWARTAAL 2022

# DE SUBDOELSTELLINGEN

**In dit hoofdstuk reflecteert Pit Cultuurwijzer op de facultatieve subdoelstelling en de regionale aandachtspunten.**

## 3.1 De verbinding binnen- en buitenschoolse cultuureducatie als facultatieve doelstelling

Na de coronaperiode ontstond er (opnieuw) ruimte voor kinderopvangorganisaties om – samen met Pit Cultuurwijzer – na te denken over cultuureducatie. De eerste gesprekken tot samenwerking zijn op diverse locaties gevoerd. De beoogde doelstelling van vijf aangesloten bso-locaties in 2024 is realistisch. Ook de eerder geplande bso-cultuurdagen van kinderopvangorganisatie Humankind waren succesvol: 500 kinderen bezochten met hun begeleiders vier culturele partners.

In onze regio spelen combinatiefunctionarissen een rol bij het verbinden van cultuur(educatie) aan andere partners - bijvoorbeeld uit het sociaal domein en onderwijs. De gemeenten Beekdaelen en Kerkrade hebben sinds 2022 een klein aantal FTE vrijgemaakt voor een combinatiefunctionaris cultuur. In Landgraaf wordt al jaren gewerkt met een cultuurcoach die deze rol heeft voor onder meer naschoolse activiteiten en projecten. Pit Cultuurwijzer werkt nauw samen met de combinatiefunctionarissen aan initiatieven als *De Gezonde Basisschool van de Toekomst* en het *Nationaal Programma Heerlen-Noord*.

Het project *Meer Harmonie in de Samenleving*, van schoolbestuur Movare in samenwerking met muziekschool SMK en plaatselijke muziekverenigingen,

zorgt voor structureel muziekonderwijs, zowel onder als na schooltijd, in de gemeenten Kerkrade, Landgraaf en Brunssum. Omdat dit een aanvraag is geweest voor 31 scholen bij de klankbordgroep bewaakt Pit Cultuurwijzer de voortgang van dit project, waardoor steeds meer de verbinding met CmK wordt gelegd.

## 3.2 Regionale subdoelstellingen

### MUZIEKONDERWIJS

Namens de Limburgse penvoerders sluit Pit Cultuurwijzer aan bij het provinciale Platform Muziekonderwijs Limburg om 'het muziekonderwijs in het onderwijs te borgen'. Op provinciaal niveau wordt verbinding gestimuleerd tussen de vele muziekinitiatieven en CmK. Met de scholen die in de vorige CmK-periode deel hebben genomen aan de IMPULS-regeling, gaat Pit Cultuurwijzer jaarlijks het gesprek aan om te kijken hoe muziekonderwijs een plek krijgt in het curriculum. Hier is voor de periode CmK3 een jaarlijkse financiële impuls aan verbonden.

### LEESPLEZIER

De samenwerking tussen bibliotheken en culturele partners is nog niet vanzelfsprekend, net zoals de koppeling tussen de lees- en cultuurcoördinatoren op een school bij het vormgeven van onderwijs. Maar de eerste kennismaking is er. De aanbeveling uit de monitoring om in gesprek te blijven met bibliotheken, culturele partners, scholen én gemeenten over het thema leesplezier wordt dan ook opgevolgd. Dit heeft in 2023 en 2024 de focus van het projectteam.

Met name in het culturele veld was er behoefte aan informatie-uitwisseling rondom 'leesplezier'.

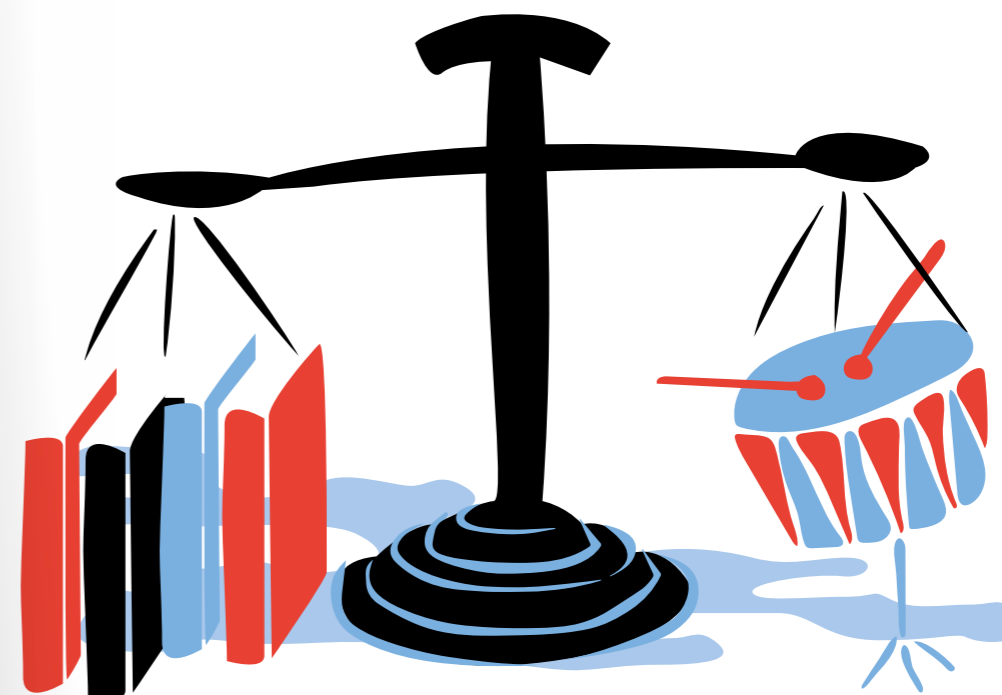
Pit Cultuurwijzer organiseerde in november 2022 desgevraagd een *Pit Denklab* waarbij partners uit onderwijs, cultuur en politiek waren aangesloten. Daarnaast zijn er gesprekken gevoerd met de bibliotheken om dit speerpunt te agenderen.

Pit Cultuurwijzer ziet ook in het onderwijs een stijging in het aantal aanvragen voor diverse inspiratiesessies rondom dit thema. Om het onder de aandacht te houden, is er een *CmK in de Praktijk*-bijeenkomst georganiseerd rondom 'leesplezier' en staat de netwerkbijeenkomst in 2023 in het teken van dit thema.

Natuurlijk altijd in relatie tot cultuureducatie.

### PARKSTADBREDE SAMENWERKINGEN

In de vorige CmK-periode zijn diverse samenwerkingen van start gegaan, waarbij gemeenten en culturele partners over gemeentegrenzen heen met elkaar projecten oppakken. Pit Cultuurwijzer signaleert op dit gebied kansen, initieert gesprekken en ondersteunt waar mogelijk bij de opstart. Hiertoe behoort ook het bevorderen van gemeente-overstijgend-denken in het politieke veld. Hoofdstuk 8 weidt verder uit over deze subdoelstelling.



# 4.

## MONITORING

**De uitkomsten van de monitoring worden tweeledig ingezet: enerzijds voorziet de analyse van het zelfevaluatie-instrument EVI2.0 Pit Cultuurwijzer van informatie op schoolniveau; anderzijds levert de tweejaarlijkse monitoringsronde procesinformatie op. De onderstaande aanbevelingen aan het projectteam zijn verwerkt in concrete actiepunten in een samenvattingsdocument - het gespreksdocument waarmee in 2023 de drie velden zullen worden geïnformeerd.**

### 4.1 Aanbeveling om cultuureducatie te borgen

Het stimuleren van CmK op scholen blijft voor Pit Cultuurwijzer prioriteit. De aanbeveling om nog meer draagvlak te creëren voor het schoolteam en cultuureducatie binnen de school te borgen, vormt de focus voor de resterende periode. Daarnaast riep de monitoring de wens op om te onderzoeken of en in welke vorm Pit Cultuurwijzer kan deelnemen aan de LEA-overleggen. Deze kunnen namelijk bijdragen aan de borging van CmK binnen de schoolbesturen en het politieke veld.

Pit Cultuurwijzer ondersteunt ook bij het op maat maken van lessen en het sturen op (onderlinge) duurzame samenwerkingen. Culturele partners krijgen een prominentere plek tijdens netwerkbijeenkomsten en inspiratiesessies.

### 4.2 Aanbeveling rondom communicatie

Informatie over cultuureducatie en de culturele partners uit Parkstad is door Pit Cultuurwijzer zoveel mogelijk gebundeld, bijvoorbeeld op *Parkstad CultuurWeb* en

*Planned Culture*. Aan culturele partners wordt gevraagd om waar mogelijk aan te sluiten. Zo is de informatie voor het onderwijs centraler beschikbaar. Daarnaast kan dit informatienetwerk een rol spelen wanneer culturele projecten en/of festivals de samenwerking met het onderwijs zoeken. Pit Cultuurwijzer neemt de aanbeveling over om gemeenten te adviseren om, bij het verstrekken van subsidies voor eerdergenoemde culturele projecten/festivals, zoveel mogelijk de verbinding te leggen met het onderwijs en het culturele veld.

### 4.3 Aanbeveling tot het verbinden van het culturele netwerk

Er wordt momenteel al veel samengewerkt tussen het onderwijs en het culturele veld. Deze projecten/samenwerkingen mogen zichtbaarder worden om zo kruisbestuiving binnen het netwerk mogelijk te maken. Om de netwerkbijeenkomsten verder te optimaliseren, worden zowel het culturele veld als het onderwijs actief betrokken bij de inhoud/programmering van deze bijeenkomsten. Ook wordt de samenwerking met de lokale combinatiefunctionarissen cultuur (Landgraaf, Kerkrade en Beekdaalen) geïntensiveerd om hierin elkaars rol in het netwerk te versterken.

### 4.4 Aanbeveling tot deskundigheidsbevordering

Het verdient de aanbeveling om te onderzoeken of en zo ja welke behoefte er bestaat bij culturele partners op het gebied van professionalisering/training. Pit Cultuurwijzer inventariseert dit de komende periode en ondersteunt waar mogelijk. Om de aansluiting tussen binnen- en buitenschoolse cultuureducatie te optimaliseren,

voert Pit Cultuurwijzer eenzelfde inventarisatie uit bij amateur-, muziek- en erfgoedverenigingen.

### 4.5 Aanbeveling tot leesplezier en muziekonderwijs

Door leesplezier te bevorderen, wordt de koppeling gemaakt tussen laaggeletterdheid en cultuureducatie. Daartoe blijft Pit Cultuurwijzer gericht in gesprek met gemeenten, bibliotheken en het onderwijs (zie p. 14). Ook de aanbeveling om te onderzoeken hoe de bestaande activiteiten van scholen op het gebied van muziekonderwijs meer of beter kunnen worden gekoppeld aan hun visie op cultuureducatie in het algemeen (zie p. 16) wordt door Pit Cultuurwijzer opgepakt.



<sup>1</sup> Zie bijlage NR



# 5.

## COMMUNICATIE MET DE DRIE VELDEN

**Sinds deze projectperiode maakt een communicatiemedewerker onderdeel uit van het projectteam. Dat werpt zijn vruchten af in de zichtbaarheid van Pit Cultuurwijzer: een van de speerpunten in deze CmK-periode. Ook de samenwerking met communicatiebureau Mockus is in deze periode geoptimaliseerd.**

### 5.1 Optimalisering communicatie

Door het aanstellen van een communicatiemedewerker heeft Pit Cultuurwijzer een professionaliseringslag gemaakt. Er is een nieuwe strategie voor *social media* en de nieuwsbrief, om de zichtbaarheid te vergroten en het bereik te optimaliseren. Ook de website is verbeterd; informatie kan nu sneller worden teruggevonden. Op basis van aanbevelingen uit de monitoring wordt informatie meer gebundeld. Zo worden nu nieuwsbrieven gericht opgesteld voor partners uit het culturele veld. Dat maakt de informatie relevanter voor de specifieke doelgroep.

Na een netwerkbijeenkomst wordt een *follow-up-mail* en een korte enquête ter evaluatie gestuurd. Zo wordt getoetst wat er beter kan en in hoeverre de bijeenkomst voldeed aan de verwachtingen. Uit deze evaluatie blijkt dat bezoekers voldoende tijd in het programma wensen om met elkaar te kunnen netwerken. Met deze informatie kan de organisatie van een volgende bijeenkomst beter aansluiten bij de behoeftes van de bezoekers.

### 5.2 Nieuwe communicatiemiddelen

De afgelopen periode zijn er verschillende nieuwe communicatiemiddelen ontwikkeld. Zo is er de praatplaat, waarop het traject van De Cultuur Loper (DCL) is gevisualiseerd. Ook is het activiteitenplan gedigitaliseerd en bevat de website extra's, zoals de Inspiratiewijzer met lesbrieven en ruimte voor verhalen over samenwerkingen. Ook is de sectie Parkstad CultuurWeb geüpdatet.

Communicatiemiddelen zoals de Cultuurwaaier en de *Reizen in de Tijd*-flyer bundelen informatie van het culturele veld. Rondom *Reizen in de Tijd*, *Planned Culture* en de *CultuurBus* zijn promotiecampagnes in gang gezet die bijdragen aan de algemene zichtbaarheid van Pit Cultuurwijzer. Dat geldt ook de voor de promotiefilm die in 2021 is gemaakt. De realisatie hiervan kostte het team echter veel tijd, en de impact bleek moeilijk meetbaar. Hierdoor moet een dergelijke activiteit in de toekomst goed worden doordacht.

SCAN DE QR-CODE  
EN BEKIJK DE  
FILM



Parkstad CultuurWeb- waaier, netwerkbijeenkomst oktober 2022



# 6.

## ONTWIKKELINGEN IN HET ONDERWIJSVELD

Van de 84 scholen in Parkstad heeft Pit Cultuurwijzer 39 scholen in spoor 1 (33 PO scholen en 6 VO scholen), en 11 scholen in spoor 2 (10 PO scholen en 1 VO school). Dat maakt een totaal van 50 scholen die deelnemen aan Pit Cultuurwijzer, waarmee 60% van de scholen wordt bereikt.

Het onderwijs heeft het de afgelopen jaren zwaar te verduren gehad, met personeelsschaarste, lockdowns en het vormgeven van digitaal onderwijs. Landelijk werd de focus gelegd op basisvaardigheden en extra NPO-middelen werden ingezet om achterstanden weg te werken. In deze periode hebben de intermediairs zoveel mogelijk contact onderhouden met de scholen. De aandacht voor cultuureducatie schoof door andere prioriteiten naar de achtergrond. Na verloop van tijd werd er weer meer mogelijk: activiteiten konden weer doorgaan, externen werden opgezocht voor samenwerkingen en de intermediairs konden fysiek gesprekken voeren.

### 6.1 Cultuureducatie in primair onderwijs

In de monitoring is opnieuw aangegeven dat de begeleiding op een prettige manier verloopt en de communicatielijnen kort zijn. Doordat de contacten nauw zijn onderhouden in de periode dat dit moeilijk was, weten de scholen Pit Cultuurwijzer nog altijd te vinden met concrete vragen en/of advies rondom praktische vraagstukken. Ook de scholen die in deze periode met Pit als nieuwe penvoerder aan de slag zijn gegaan. De intermediairs hebben hun eigen rol én de werkwijze aangescherpt.

De CultuurLoper wijzigde hun stappenplan en hun digitale tool. Pit Cultuurwijzer heeft hierop een eigen, afgeleide werkwijze geïmplementeerd, waarbij het stappenplan van

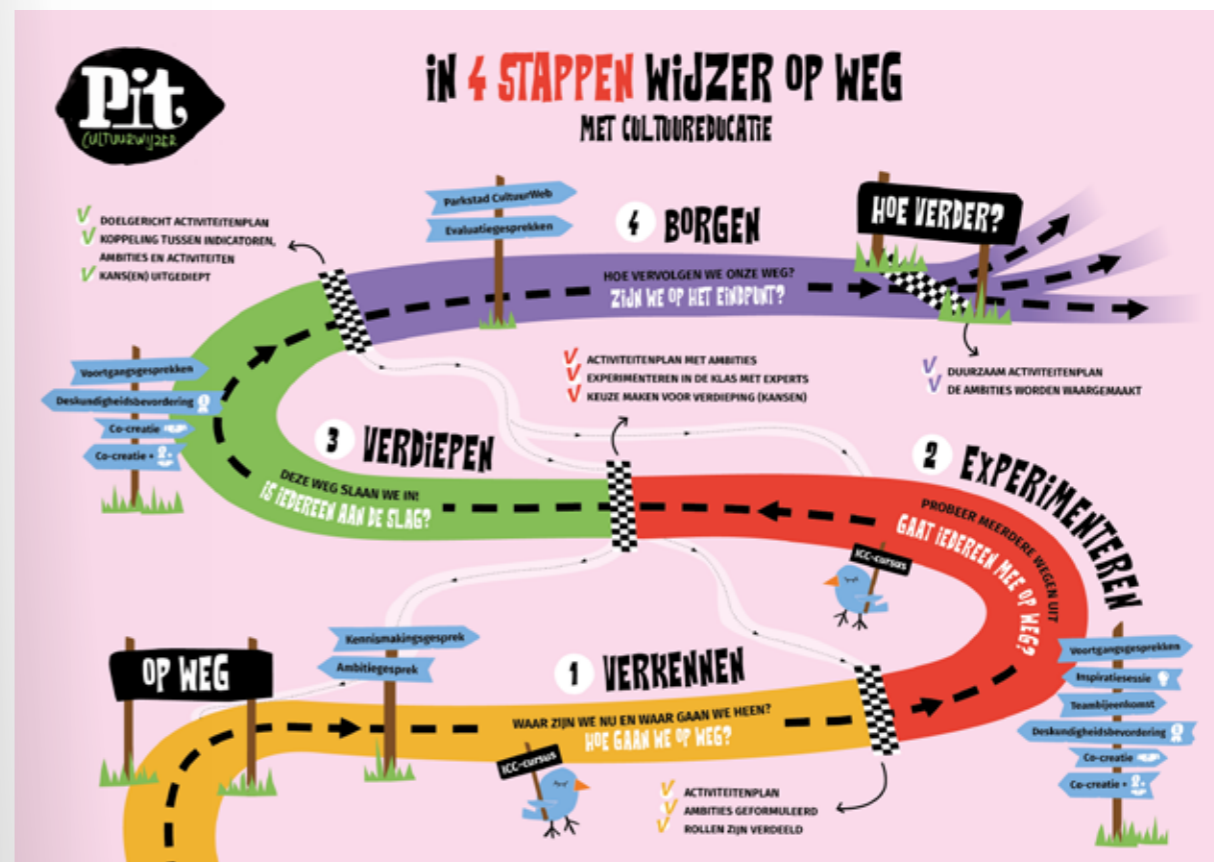
De CultuurLoper de basis vormt. De vernieuwde werkwijze bestaat uit vier fases, waarin scholen meer ruimte hebben om de eigen weg te volgen en tot uitvoering te komen. Sinds schooljaar 2021-2022 zijn de scholen hierin meegenomen, met positieve reacties tot gevolg. Met name de stap om te experimenteren en de wisselwerking tussen de fases wordt als prettig ervaren.

De experimenteerfase biedt voldoende ruimte om te ontdekken wat er nodig is om iedereen mee te nemen, zonder de focus op het uiteindelijke doel (cultuureducatie) uit het oog te verliezen.

### VISIE EN ACTIVITEITEN

Cultuureducatie is nog lang niet op alle scholen geïntegreerd. Het wordt echter wel doelgericht in hun visie en bijbehorend activiteitenplan verwerkt. Dit activiteitenplan hoort bij het vernieuwde stappenplan. Een bijgevolg hiervan is een eigen digitaal scholenportaal waarin activiteiten worden ingevuld en documenten worden bewaard. Dit maakt het vertalen van een visie in concrete activiteiten makkelijker, net als regionale initiatieven als *Reizen in de Tijd* en busvervoer.

De 34 al deelnemende scholen (spoor 1) blijven zich ontwikkelen onder begeleiding van Pit Cultuurwijzer en tien nieuwe scholen (spoor 2) zijn gestart met het traject. De doelstelling om tot eind 2024 vijftien nieuwe scholen te bereiken, volgens het tweesporenbeleid, is dus realistisch. Het aantal leerkrachten dat de netwerkbijeenkomsten bezoekt is gegroeid en de ICC-cursus blijft een succes. De intermediairs signaleren dat de begeleiding van scholen tijdens de ICC-cursus – waarin ook een cultuurplan wordt geschreven – hand in hand gaat met het vernieuwde stappenplan. Met name het



creëren van draagvlak en het nadenken over hun eigen rol als ICC'er, zijn onderwerpen die centraal staan in de begeleiding. Het is de kunst om na het afronden van de ICC-cursus de scholen net zo actief te houden.

Wat meer aandacht vraagt, is het contact met de onderwijsstichtingen die het belang van cultuureducatie wél beamen, maar nog niet laten landen in de organisatie. Er zijn nog geen acties ondernomen om op clusterniveau (of clusteroverstijgend) ICC'ers en scholen met elkaar te verbinden binnen de stichtingen. Pit Cultuurwijzer ziet hier juist kansen om cultuureducatie te borgen. Dit aandachtspunt heeft de focus van het team in de komende twee jaar.

Momenteel zijn de deskundigheidsbevorderingstrajecten alleen aan te vragen voor een heel schoolteam, maar vaak kunnen scholen dat momenteel niet opbrengen wegens uitdagingen met personele bezetting. Op individueel niveau is er wel behoefte om een verdiepingsslag te maken. Ook daarop zet Pit Cultuurwijzer in 2023 in.

### 6.2 Cultuureducatie in voortgezet onderwijs

De zes scholen in spoor 1 die al begeleiding van Pit Cultuurwijzer ontvangen, hebben het traject ook in de afgelopen twee jaar voortgezet. Nog niet op alle scholen is de werkwijze aan de hand van het stappenplan geïntroduceerd. De intermediairs gaan op de VO-scholen nog vaak ad-hoc te werk doordat er bijvoorbeeld concrete vraagstukken liggen die voor de school prioriteit hebben. Binnen het VO leeft het steeds meer om kunst en cultuur te laten aansluiten bij andere vakken, waardoor het antwoord op de vraag wie het juiste aanspreekpunt is, verschuift.

Er zijn geen nieuwe scholen bijgekomen. Wel zijn in het netwerk nieuwe scholen op het vizier van Pit Cultuurwijzer gekomen. Bijvoorbeeld door een VO-avond van culturele partners SCHUNCK, PLT en Thermenmuseum. Enkele scholen hebben aangegeven dat het fijn was om kennis te maken, maar dat het (nog) niet het juiste (instap)moment is om met Pit Cultuurwijzer samen te werken. Eén van de scholen uit spoor 1 is een nieuwe samenwerking gestart met culturele partners in de vorm van een co-creatie. Beide krijgen een vervolg in 2023.

# SAMENWERKING MET HET CULTURELE VELD

**De samenwerking en cohesie in het culturele veld is gegroeid; een positieve ontwikkeling. Er zijn echter ook ontwikkelingen bij een aantal culturele instellingen die consequenties hebben op inhoud en uitvoer.**

## 7.1 Samenwerking met en tussen de grote instellingen

De hoofddoelstelling dat CmK in 2024 geïmplementeerd is bij alle grote culturele instellingen, is een realistisch vooruitzicht op basis van de ontwikkelingen in het culturele veld. Pit Cultuurwijzer heeft de afgelopen twee jaar een verbindende, faciliterende en aanjagende rol vervuld waardoor diverse projecten vorm gekregen hebben in CmK3. Een rol die door de samenwerkingspartners wordt gewaardeerd.

Op regelmatige basis vinden er overleggen tussen de instellingen plaats, mede door de projecten die samen worden uitgevoerd. Zo werken VAZOM, SCHUNCK, Parkstad Limburg Theaters en Historisch Goud samen met het planning- en boekingssysteem *Planned Culture*. Pit Cultuurwijzer heeft een coördinerende rol in de pilotfase vervuld. Naarmate het project vordert, komt de verantwoordelijkheid nu steeds meer bij de instellingen te liggen.

In de gemeente Heerlen heeft in 2022 een pilot rondom busvervoer voor het basisonderwijs plaatsgevonden. Dit wordt door de culturele partners gezien als een succesvolle ontwikkeling. Het erfgoedproject *Reizen in de Tijd* zorgt ervoor dat de zeven betrokken erfgoedinstellingen onderling afstemming zoeken en kennis uitwisselen. Binnen dit Parkstad-overstijgende project zijn bezoeken ontwikkeld en hebben

publieksbegeleiders een training gevolgd (*Van Rondleider naar Begeleider*) waardoor de expertise binnen de culturele instelling groeit.

Afwijkend van de prestatieafspraken heeft Pit Cultuurwijzer nog geen losse netwerkbijeenkomsten voor het culturele veld georganiseerd. Enkel op verzoek of uit gemeenschappelijke behoefte brengt Pit Cultuurwijzer partners bij elkaar. Een voorbeeld hiervan is *Pit Denklab*. Een bijeenkomst waarin inhoudelijk kennis uit wordt gewisseld rondom laaggeletterdheid, inclusie en kansengelijkheid.

## 7.2 Samenwerking met andere culturele partners

Op dit moment bestaat het netwerk uit 46 culturele partners. Ook zzp'ers en kleine partners vinden hun weg naar Pit Cultuurwijzer. Zij worden geholpen hun weg te vinden naar de juiste partners of het onderwijs. Zo zijn het *Trees Ruijs Huis*, *De Botanische Tuin*, *Tinkers Guild* en *Borderlines* als nieuwe partners verwelkomd en online toegevoegd op *Parkstad CultuurWeb*. Zij worden uitgenodigd om deel te nemen aan of zich te presenteren op netwerkbijeenkomsten, CmK in de Praktijk of tijdens de ICC-cursus, voor meer zichtbaarheid.

Er zijn diverse zzp'ers in Parkstad die gebruik hebben gemaakt van de mogelijkheden binnen de regeling *Samensharing* (Impulsregeling zzp), om zich bij te scholen of een oriëntatie op het vak van kunstdocent te verkennen (Meester-Gezel-traject). Pit Cultuurwijzer brengt in kaart welke behoeftes er zijn bij scholen op het gebied van deskundigheidsbevordering door culturele partners. Daarnaast inventariseert Pit Cultuurwijzer ook

welke individuele behoeftes er zijn bij de (educatief) medewerkers van de culturele instellingen op het gebied van deskundigheidsbevordering.

## 7.3 Aanvragen tot groeipakketten

Er wordt actief gewerkt aan de subdoelstelling om bij alle grote instellingen in Parkstad activiteiten beschikbaar te maken op basis van de vermogens. De afgelopen twee jaar zijn hierom vijf groeipakketten aangevraagd:

- **Groeipakket ter uitbreiding van de doorlopende leerlijn – Kasteel Hoensbroek**  
Hiermee is een verdere verduurzaming van CmK-activiteiten die passen binnen de regionale context gerealiseerd.
- **Groeipakket voor een film bij het lespakket van groepen 1-2 – Filmhuis de Spiegel**  
Met het lespakket filmeducatie voor de jongsten zijn de kunstdisciplines verbreed in Parkstad. Dit heeft bijgedragen aan de verrijking van het filmhuisaanbod.
- **Groeipakket om een leerlijn literatuur voor groepen 1-8 te ontwikkelen – SCHUNCK**  
Dit groeipakket past binnen het regionale

speerpunt van leesplezier. Het stimuleert de interne samenwerking tussen de afdeling Educatie en Bibliotheek binnen SCHUNCK.

- **Groeipakket om een “priCCbord” op te zetten: een digitale community voor ICC'ers – Vazom & cultuurcoach Landgraaf**  
De behoefte om ICC'ers onderling meer met elkaar verbinden, om kennis en kunde uit te wisselen en het netwerk te verstevigen binnen de cultuurbox heeft geleid tot dit groeipakket. Door de gemeenschappelijke doelstellingen en het verbinden van de netwerken is de samenwerking met Pit Cultuurwijzer gezocht in de opstartfase van dit project.
- **Groeipakket om een leerlijn dramalessen te koppelen aan beeldende vorming, met als onderwerp sociaal emotionele vaardigheden – Theater Landgraaf**  
De samenwerking tussen Theater Landgraaf en de combinatiefunctionaris heeft ervoor gezorgd dat zij gemeenschappelijk een antwoord kunnen geven op de vraag van de pilotschool. Dit is meteen een aanvulling op hun aanbod: een multidisciplinair project voor de onder- en bovenbouw.

*“Door het netwerk van Pit Cultuurwijzer zijn er voor ons nieuwe deuren opengegaan. Zo zijn we in contact gekomen met partijen die we daarvoor moeilijker of helemaal niet bereikten. Daarnaast hebben we ook een stuk erkenning gekregen van Pit Cultuurwijzer. Het is als startend cultuurbedrijf moeilijk om je kwaliteit en meerwaarde te bewijzen en het gaat al snel alleen over de prijs en niet over de inhoud”*

Igor Dekkers – Tinkers Guild, uit 'Interview van de maand'



# SAMENWERKING MET HET POLITIEKE VELD

**Op provinciaal niveau is de samenwerking met de Limburgse penvoerders, de Provincie Limburg en het Huis voor de Kunsten geïntensiveerd. Ook de samenwerking met de gemeenten is de diepte in gegaan.**

## 8.1 Provinciale samenwerkingen

De samenwerking met de Limburgse penvoerders, de provincie Limburg en het Huis voor de Kunsten is deze projectperiode intensiever dan voorheen: op regelmatige basis vinden er overleggen plaats. Ook is het gezamenlijke gebruik en de analyse van *EVI2.0* en *Reizen in de Tijd* opgestart.

Het Huis voor de Kunsten heeft een administratieve, ondersteunende rol op zich genomen ten aanzien van *Samenscholing* (voorheen: Impulsregeling van het Fonds voor Cultuurparticipatie). Daarnaast behartigt het Huis voor de Kunsten de belangen van het muziekonderwijs via het Platform Muziekonderwijs Limburg.

Op verzoek is er extra aandacht gekomen voor de positionering van de BIS-instellingen binnen CmK. Er is gekeken hoe de samenwerking geïntensiveerd kon worden, door bijvoorbeeld netwerkbijeenkomsten en CmK in de Praktijk.

De samenwerking met de Pabo en het kunstvakonderwijs is ook provinciebreed opgepakt. Zo wordt de ICC-cursus in samenwerking met De Nieuwste Pabo gegeven en zijn er, samen met andere penvoerders, twee presentaties gegeven bij het conservatorium Maastricht. Om het tekort aan muziekdocenten in het basisonderwijs aan

te kaarten, heeft Pit Cultuurwijzer ook namens de penvoerders een gesprek gevoerd met de directeur van De Nieuwste Pabo.

In december 2022 is er onder de penvoerders en Huis voor de Kunsten Limburg een werksessie geweest rondom de inrichting van de organisatie bij de penvoerders. Aanleiding was de hoge mate van uitval onder projectmanagers en de hoge werkdruk. De conclusies hiervan zullen in 2023 in het Directeurenoverleg Culturele Kunstinstanties Limburg worden besproken. SCHUNCK heeft voorafgaand al aangegeven in CmK4 graag het penvoerderschap te continueren met Pit Cultuurwijzer en waar mogelijk verder te verdiepen.

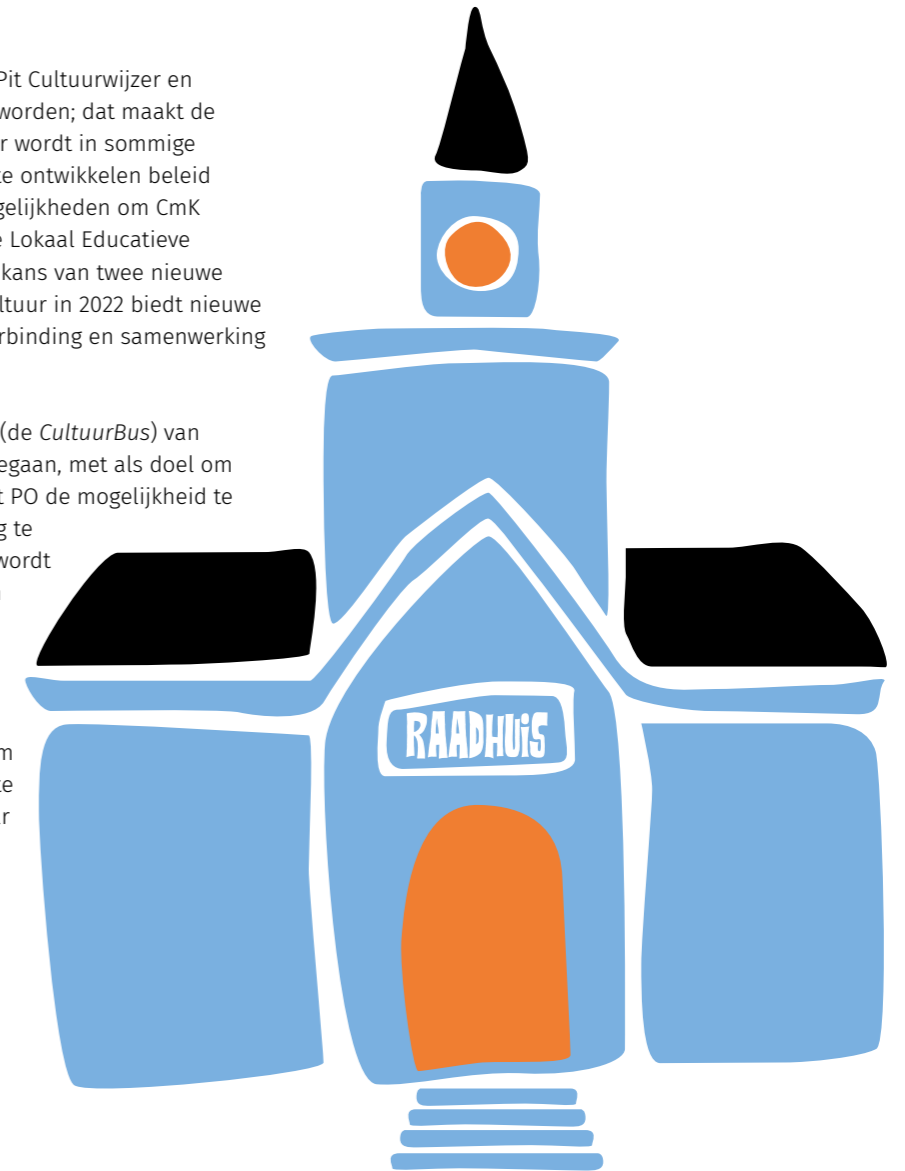
## 8.2 Samenwerkingen met en tussen de gemeenten

Naast het formuleren van gezamenlijke ambities en Parkstadbrede samenwerking, bleek uit de monitoring in 2020 dat er behoefte was aan verdieping en een individuele aanpak vanuit de gemeenten. Samen met Pit Cultuurwijzer zijn er driehoeksgesprekken gevoerd met de beleidsmedewerker cultuur en een aantal scholen. Deze werden waardevol bevonden. In sommige gemeenten was dit gesprek een startpunt voor vervolggesprekken. Hierin heeft Pit Cultuurwijzer een initiërende rol vervuld.

Daarnaast is er met iedere gemeente een bouwwerk op maat ontwikkeld met behulp van O+A Advies. Dit bureau hielp al eerder met de monitoring en evaluatie. Deze politieke kapstok heeft als doel om meer richting te geven aan één centrale hoofdzaak: wat hebben scholen nodig van gemeenten op het gebied van cultuuronderwijs?

De contactmomenten tussen Pit Cultuurwijzer en gemeenten zijn frequenter geworden; dat maakt de lijntjes korter. Pit Cultuurwijzer wordt in sommige gevallen betrokken bij nieuw te ontwikkelen beleid en er wordt gekeken naar mogelijkheden om CmK een vaste plek te bieden in de Lokaal Educatieve Agenda (LEA). De beschreven kans van twee nieuwe combinatiefunctionarissen cultuur in 2022 biedt nieuwe mogelijkheden om verdere verbinding en samenwerking te intensiveren.

In 2022 is de pilot busvervoer (de *CultuurBus*) van gemeente Heerlen van start gegaan, met als doel om alle Heerlense kinderen in het PO de mogelijkheid te bieden een culturele instelling te bezoeken. Met deze subsidie wordt bijgedragen aan het vergroten van kanselijkheid bij kinderen en het weghalen van drempels bij scholen. Pit Cultuurwijzer coördineert het project en heeft de intentie om het Parkstadbreed verder uit te rollen. Gedurende het pilotjaar zijn er 56 busritten gereden naar de diverse deelnemende culturele instellingen in Parkstad. Momenteel vindt de evaluatie plaats van de pilot. De gemeente Heerlen heeft voor het huidige en volgend schooljaar al besloten dat de *CultuurBus* wordt voortgezet.





# AANVRAGEN

## CO-CREATIES, INSPIRATIESESSIES & DESKUNDIGHEIDSBEVORDERING

**In co-creatie(+) worden projecten samen met een culturele partner ontwikkeld en de deskundigheid van de leerkracht vergroot. Het doel is om cultuuronderwijs duurzaam in te bedden in de school. Er zijn twee aanvragen geweest tot het bevorderen van de deskundigheid van leerkrachten; beide projecten in combinatie met een lopende co-creatie op de school.**

### 9.1 Aanvragen door het onderwijs, in samenwerking met een culturele partner

- **Co-creatie Leerlijn erfgoed – Bs Schinveld met twee zzp'ers**  
Passend binnen het cultuurbeleid zijn lokale partijen met elkaar verbonden door de opgezette leerlijn erfgoed. Het resultaat is een blauwdruk voor een langdurige samenwerking met nieuwe partners. Dankzij de tweejaarlijkse herhaling van activiteiten gebeurt dit op een duurzame manier.
- **Deskundigheidsbevordering Leerlijn erfgoed – Bs Schinveld met twee zzp'ers**  
De zzp'ers hebben de leerkrachten deskundiger gemaakt op het gebied van creativiteit en samen met hen de lessen vormgegeven. De leerkrachten waren zeer enthousiast en de resultaten waren naar hun mening de grote tijdsinvestering meer dan waard.
- **Co-creatie Lessencyclus familietraditie en erfgoed – Bs de Diabolo met de Schat van Sijpeld**  
Er wordt vakoverstijgend gewerkt aan een nieuwe lessenreeks, passend bij de thema's van de school en de speerpunten van de instelling.

- **Deskundigheidsbevordering Leerlijn onderzoek en experiment – Bs de Diabolo met Marres**  
Een samenwerking waarbij experiment en onderzoek de denkkaders van de leerkrachten heeft verbreed. Deze samenwerking heeft niet het optimale resultaat behaald door het uitvallen van betrokken personen. Het project zal op een later moment een vervolg krijgen om het schoolteam de meerwaarde te kunnen laten ervaren.
- **Co-creatie Meer Harmonie in de samenleving – MOVARE in samenwerking met SMK**  
Dit project bracht binnen- en buitenschoolse verbinding t.a.v. muziekverenigingen en 31 scholen. Door de coronaperiode en de daaraan gekoppelde uitdagingen heeft het project niet alle gestelde doelen behaald. De koppeling met Cmk is daardoor onvoldoende gemaakt. Hierover is uitgebreid geëvalueerd met Pit Cultuurwijzer: de koppeling met Cmk blijft onderwerp van gesprek.
- **Co-creatie Taaldorp – ISK, Emmacollege met SCHUNCK & Taalminners**  
Een innovatief project waarbij taalbevordering d.m.v. kunst en cultuur (als middel) is bevorderd. De kracht van het project lag in de hoge betrokkenheid tijdens het proces maar ook tijdens de uitvoer door de vele samenwerkingspartners. Het project kreeg zelfs landelijk en internationaal de aandacht. Het krijgt een vervolg in 2023.
- **Co-creatie Ridders en kastelen & Bokkenrijders – Bs Dionysius met Kasteel Hoensbroek en Stichting sjiGS**  
Een samenwerking tussen school en lokale



Culturele wandeling tijdens ICC-cursus, oktober 2021

- partners rondom erfgoed. De verduurzaming heeft plaatsgevonden in de jaarlijkse inbedding in het curriculum van de school. Het samenwerken met de omgeving heeft een bijdrage geleverd aan het vergroten van de identiteit van de leerling. In het vervolg van dit project kan nog worden gewerkt aan het vergroten van het draagvlak binnen het team.
- **Co-creatie Verbinding WO en kunstvakken – BS De Veldhof met Vazom**  
Een vorm van beredeneerd en zinvol lesaanbod waarbij de vakken elkaar versterken in context en op visueel gebied. Deze samenwerking is buiten de intermediairs aangevraagd en in uitvoering. Hierdoor is er weinig zicht op de evaluatie. Dit wordt opgepakt in 2023.

- **Co-creatie & aanvulling Doorlopende leerlijn erfgoed – Bs Schinveld met twee zzp'ers**  
Een vervolg en verbreding van de leerlijn erfgoed. Het doel is om dit jaarlijks te kunnen aanbieden, om zo niet alleen nieuwe kunst disciplines te kunnen introduceren bij de leerlingen, maar ook om docenten nog deskundiger te maken. Het project is nog in uitvoering.
- **Co-creatie Meer Harmonie in de samenleving – MOVARE in samenwerking met SMK Kerkrade**  
Dit is een vervolgaanvraag voor verdere voortzetting van *Meer Harmonie in de samenleving*. Het waarborgen van de duurzaamheid en het genereren van een groter draagvlak voor dit project staat centraal. Het project is nog in uitvoering.



### 9.2 Deskundigheidsbevordering van culturele partners

Zowel in 2021 als in 2022 was er de behoefte in het culturele veld om deel te nemen aan de cursus *Grondstof*. In 2021 hebben twaalf deelnemers de cursus gevolgd, in 2022 waren dat er acht. Zoals in hoofdstuk 7 beschreven, hebben in totaal tien publieksbegeleiders, waarvan vier uit Parkstad, deelgenomen aan de cursus *Van Rondleider tot begeleider*. Dat bracht het CmK-gedachtengoed naar de instellingen. Er zijn diverse zzp'ers in Parkstad die gebruik hebben gemaakt van de mogelijkheden binnen de regeling Samenscholing (Impulsregeling zzp), om zich bij te scholen of een oriëntatie op het vak van kunstdocent te verkennen (Meester-Gezel-traject). Het is de intentie om dit netwerk in stand te houden.

### 9.3 Deskundigheidsbevordering van leerkrachten en docenten

De deelnemers van de ICC-cursus 2020-2021 zijn de samenwerking aangegaan met een Grondstof-partner en hebben hun cultuurplan ingediend. Van de acht deelnemers hebben er zes het certificaat ontvangen. In september 2021 ging een nieuwe groep van start, met negen deelnemers van zes scholen. Ook zij zijn de samenwerking met *Grondstof* aangegaan. Ze hebben tijdens de bijeenkomsten hun kennis en kunde over het cultuuronderwijs vergroot. Een van de belangrijkste gespreksonderwerpen is het meenemen van het team.

Samen met De Nieuwste Pabo draagt Pit Cultuurwijzer zorg voor een inspirerend en inhoudelijk programma. Op die manier ontstaat een goede balans tussen inspiratie, netwerk en het opdoen van kennis in de bijeenkomsten. Dat blijkt uit de aanmeldingen voor het schooljaar 2022-2023. Dertien deelnemers van negen verschillende scholen doen mee met de ICC-cursus.



Bijschrift

*"Ik raak altijd enorm geïnspireerd door de bijeenkomsten, dus jullie pakken het op een juiste manier aan! Bedankt daarvoor. Ik vind het een cadeautje om elke keer een andere locatie te mogen bezoeken."*

Deelnemer ICC-cursus 2022-2023

# NETWERK EN KENNISDELING

**Nog steeds legt Pit Cultuurwijzer nieuwe verbindingen in het onderwijs, en in het culturele en politieke veld. Tegelijkertijd wordt het bestaande netwerk goed onderhouden en worden samenwerkingen verder geïntensiveerd. Door de uitbreiding met *Reizen in de Tijd*, *Planned Culture*, en het (individuele) maatwerk dat geboden wordt, heeft Pit Cultuurwijzer de frequentie van sommige bijeenkomsten aangepast, zodat het beter aansluit bij de praktijk. Efficiëntie is hierbij het sleutelwoord.**

## 10.1 Netwerkbijeenkomsten voor ICC'ers

Pit Cultuurwijzer wil ICC'ers elkaar vier keer per jaar te laten ontmoeten op een bijeenkomst; in de praktijk blijkt dat drie bijeenkomsten per schooljaar realistischer is. ICC'ers hebben slechts een x aantal uur beschikbaar om te besteden aan cultuur(bijeenkomsten). Daarnaast worden zij ook voor de algemene netwerkbijeenkomsten van Pit Cultuurwijzer uitgenodigd. Op clusterniveau worden er door schoolbesturen geen bijeenkomsten voor ICC'ers georganiseerd, dus de noodzaak voor de bijeenkomsten van Pit Cultuurwijzer – om te zorgen voor bovenschoolse kennisdeling, blijft aanwezig.

De bijeenkomsten voor ICC'ers – CmK in de Praktijk – focussen op het onderling uitwisselen van informatie en kennis, maar ook op het inspiratie opdoen bij culturele partners. De leerkrachten die de ICC-cursus hebben afgerond zijn de voornaamste doelgroep. Er komen echter geregeld ook collega's of contactpersonen van nieuwe scholen in het netwerk mee. In de afgelopen periode organiseerde Pit Cultuurwijzer – samen met diverse culturele partners – vijf bijeenkomsten. Hierbij

werd er gewaakt voor een goede balans tussen diverse disciplines. Pit Cultuurwijzer is tevreden met de opkomst van vijftien deelnemers per bijeenkomst. Door telkens nieuwe gezichten te verwelkomen, blijft het netwerk groeien.

## 10.2 Netwerkbijeenkomsten voor educatief medewerkers

De samenwerking tussen culturele partners wordt intensiever. Men zoekt elkaar steeds meer op en waar nodig ondersteunt Pit Cultuurwijzer, zoals bij het *Pit Denklab* en de trainingen rondom *Reizen in de Tijd*.

## 10.3 Netwerkbijeenkomsten voor gemeenten

Pit Cultuurwijzer organiseerde twee bijeenkomsten specifiek voor gemeenten in de afgelopen periode. Van deze twee heeft één in het teken gestaan van 'de culturele infrastructuur in Parkstad'. Het doel was om aan te tonen dat Parkstadbrede samenwerking op politiek niveau van belang is, zeker in het kader van kansengelijkheid. Dat werd ook door de gemeenten erkend. De culturele infrastructuur van deze regio is verdeeld over kerngemeenten en rurale gemeenten. Dit is in kaart gebracht door Studio Weergaaf: een mooi overzicht voor de beleidsmedewerkers van de culturele kaart van Parkstad.

In de tweede bijeenkomst heeft de intermediair met een aantal beleidsmedewerkers uit Parkstad de bijeenkomst 'Verbindend Beleid' van het LKCA bezocht. De nadruk lag op het kennis maken met collega-beleidsmedewerkers uit het hele land en het Huis voor de Kunsten, namens provincie Limburg. Het doel

was om buiten de eigen domeinen te leren kijken wat betreft cultuur. Er werden interessante nieuwe inzichten opgedaan, bijvoorbeeld over het belang en de rol van de cultuurcoach. Deze inzichten zijn vervolgens toegepast in het werkveld. Tijdens deze eerste fysieke bijeenkomst na de coronaperiode viel op dat Pit Cultuurwijzer zowel landelijk als provinciaal een steviger netwerk heeft gecreëerd. Dit is met name te danken aan de vele LKCA-kennisateliers die de intermediair online heeft gevolgd.

## 10.4 Netwerkbijeenkomsten voor het gehele veld

Deze periode begon in coronatijd. Hierdoor heeft de eerste netwerkbijeenkomst online plaatsgevonden, in de vorm van een digitale borrel en een inspiratiesessie voor alle velden. De volgende drie bijeenkomsten vonden

later in deze periode fysiek plaats. Met name de culturele proeverij, waarbij diverse partners zich presenteerden aan het onderwijsveld en andere culturele instellingen, zorgde voor veel gespreksstof en aansluiting tussen de verschillende velden (cultuur, onderwijs en politiek). De bijeenkomsten zijn een herkenbare manier om inspiratie en verdieping te bieden aan het netwerk. Uit de meest recente evaluatie van de netwerkbijeenkomst komt de kanttekening dat er wel voldoende ruimte moet blijven om met elkaar het gesprek aan te gaan.

Gemiddeld komen er dertig tot veertig mensen op een netwerkbijeenkomst af. Pit Cultuurwijzer kiest per netwerkbijeenkomst een andere insteek. Zo kan het de ene keer om inspireren gaan, en de andere om verbinden.





# 11.

## BEGROTING

Op 31 december 2022 heeft PIT-CMK over de kalenderjaren 2021-2022 een overschot van € 27.722 opgebouwd. Dit overschot is ontstaan doordat er minder Co-creaties in 2021 en 2022 zijn aangevraagd en hierdoor minder kosten zijn gemaakt.

Het overschot wordt de komende 2 jaren ingezet om de stijgende personele kosten van de intermediairs te dekken. Voor de kalenderjaren 2023 en 2024 wordt het

tekort op deze activiteit geschat op € 35.000. Door het inzetten van het overschot en lagere inzet van communicatieondersteuning kan het tekort van 2023 worden opgelost.

Voor het tekort in 2024 wordt in 2023 een plan opgesteld, zodat ook de activiteiten van 2024 binnen budget kunnen blijven.



Taaldorp, co-creatie ISK Brunssum met SCHUNCK

# 2023 EN VERDER

**De eerste twee jaar van de CmK3-periode zijn omgevlogen. Ondanks dat er in 2021 opnieuw uitdagingen waren - denk aan de sluiting van de scholen en de cultuursector vanwege het coronavirus - was er ondergronds veel ruimte voor verdere groei en ontwikkeling, verbinding en (digitale) ontmoetingen.**

In 2022 heeft Pit Cultuurwijzer, naast de bestaande stevige vertakkingen, wederom nieuwe samenwerkingspartners en scholen mogen toevoegen aan het netwerk. Pit Cultuurwijzer is goed op weg om de gestelde (sub-)doelstellingen te behalen en voorziet geen grote problemen. Dankzij de grote aandacht voor de monitoring heeft het projectteam de doelstellingen helder op het vizier. Deze zijn gekoppeld aan een aantal speerpunten. Zo heeft Pit Cultuurwijzer de ambitie om in de komende twee jaar:

- Groei in aantal scholen (spoor 2) en goed onderhoud scholen in spoor 1 te realiseren;
- Binnen- en buitenschoolse verbinding te verstevigen door (nieuwe) samenwerkingen met bso's te realiseren;
- Verdere uitbreiding van culturele partners in *Planned Culture* te bewerkstelligen;
- Flexibel mee te blijven bewegen met het politieke veld en de juiste aanpak per gemeente te hanteren in relatie tot de Parkstadbrede samenwerking;
- Blijvend in gesprek te zijn met bibliotheken, culturele partners, scholen én met de gemeenten over leesplezier;
- Efficiënter en gestroomlijnder communicatiemiddelen per doelgroep in te zetten om zichtbaarheid te realiseren;
- Een ontwikkeling van een stroomdiagram per gemeente te ontwikkelen, waarop de financiële stromen en samenwerkingspartners inzichtelijk gemaakt worden;
- Het contact met de onderwijsstichtingen te verstevigen, om cultuureducatie in hun organisatiestructuur te laten landen;
- CmK steviger te verweven in beleidskaders, door dit te laten meenemen in de LEA en de gemeentelijke cultuurnota;
- De busvervoeregeling 'De CultuurBus' Parkstadbreed uit te rollen;
- Meer in te zetten op deskundigheidsbevordering van de leerkracht door het aanbod van professionalisering uit Parkstad te verzamelen en dit toegankelijk te maken voor leerkrachten die hun kennis willen verbreden.



# BIJLAGEN

# AANBEVELINGEN UIT HET MONITORINGSRAPPORT

# 2022





## INHOUDSOPGAVE

<b>1. INLEIDING</b>	<b>P. 3</b>
<b>2. HET BORGEN VAN CULTUUREDUCTIE</b>	<b>P. 4</b>
<b>3. COMMUNICATIE</b>	<b>P. 5</b>
<b>4. VERBINDEN VAN HET CULTURELE NETWERK IN PARKSTAD</b>	<b>P. 6</b>
<b>5. DESKUNDIGHEIDSBEVORDERING</b>	<b>P. 7</b>
<b>6. LEESPLEZIER</b>	<b>P. 8</b>
<b>7. MUZIEKONDERWIJS</b>	<b>P. 9</b>

# 1. INLEIDING

Penvoerder SCHUNCK geeft voor Parkstad Limburg zowel in de periode 2017-2020 als in de periode 2021-2024 met Pit Cultuurwijzer uitvoering aan het ontwikkelingstraject Cultuureducatie met Kwaliteit (CmK). Een onderdeel van de CmK overeenkomst vormt de monitoring en evaluatie van het uit te voeren traject.

Deze monitoring bestaat uit twee onderdelen: (1) EVI 2.0, waarin scholen een zelfevaluatie invullen en (2) een monitoringsronde waarbij de intermediairs hun samenwerkingspartners in het onderwijs-, politieke en culturele veld bevragen, onder begeleiding van onafhankelijk adviesbureau O+A Onderzoek – Advies. Omdat de resultaten van EVI 2.0 op het moment van schrijven nog niet binnen zijn, betreft dit enkel een samenvatting van de aanbevelingen van het monitoringsrapport door O+A Onderzoek – Advies.

Uit de resultaten van de monitoring zijn 16 aanbevelingen, ofwel adviezen, voor het projectteam naar voren gekomen, die gedurende de resterende subsidieperiode worden opgepakt.

In deze samenvatting wordt uitgelicht wat dit betekent voor de begeleiding van en samenwerking met de bevroegde partners. Het document dient dan ook als gespreksinstrument voor vervolggesprekken. Voor de aanbevelingen zelf verwijzen we naar het monitoringsrapport.

Het Team van Pit Cultuurwijzer

## 2. HET BORGEN VAN CULTUUREDUCTIE AANBEVELING 4, 8, 9 EN 12

Het stimuleren van CmK op de scholen blijft de hoogste prioriteit van Pit Cultuurwijzer in de begeleiding van de scholen. We nemen de aanbeveling over om nog meer aandacht te schenken aan draagvlak en borging binnen de school. Ook de aanbeveling om aan te sluiten bij het LEA-overleg draagt bij aan de borging van CmK binnen de schoolbesturen en het politieke veld, en nemen wij over.

Daarnaast probeert Pit Cultuurwijzer CmK te borgen bij culturele instellingen door te ondersteunen bij het op maat maken van lessen en het stimuleren van onderlinge duurzame samenwerkingen. De aanbeveling om het culturele veld nog zichtbaarder te maken in het onderwijs, realiseren we door het veld een prominentere plek te geven op de netwerkbijeenkomsten en inspiratiesessies.

*Wat betekent dat voor*

### HET ONDERWIJS:

Alle stappen die we met de school doorlopen worden nog meer gericht op het borgen van cultuureductie in de visie van de school. We willen iedereen op school nog bewuster maken van alle kleine stappen die gezet worden tijdens het traject. Van het opleiden van een ICC'er tot het aangaan van een co-creatie: alles vanuit het oogpunt om cultuureductie te borgen in de school.

Als een school een samenwerking wil aangaan met een culturele partner, dan wordt de school geadviseerd en geïnformeerd door Pit Cultuurwijzer. We maken het brede scala aan culturele partners zichtbaar: online door Parkstad CultuurWeb en fysiek door middel van netwerkbijeenkomsten. Hierdoor kan een school een gerichte keuze maken voor met wie zij een samenwerking willen aangaan.

### HET CULTURELE VELD:

Pit Cultuurwijzer stimuleert culturele partners nog meer om hun bijdrage te leveren aan netwerkbijeenkomsten en inspiratiesessies, actualiseert waar nodig Parkstad CultuurWeb en blijft het culturele veld adviseren in het op maat maken van hun lesaanbod om nog beter aan te sluiten bij de behoeftes van het onderwijs.

### HET POLITIEKE VELD:

Pit Cultuurwijzer gaat met alle gemeenten in gesprek over de manier waarop CmK aan bod kan komen binnen de LEA-overleggen om op die manier CmK een duurzame plek te geven in deze structurele overleggen.

## 3. COMMUNICATIE AANBEVELING 1, 11, 16

Informatie m.b.t. cultuureductie en het aanbod van culturele partners uit Parkstad - die nu veelal versnipperd is - wordt door Pit Cultuurwijzer zoveel mogelijk gebundeld aangeboden aan het onderwijs. Dit pakken we op door initiatieven waaronder Parkstad CultuurWeb en Planned Culture actief te promoten. We stimuleren culturele partners om hier waar mogelijk bij aan te sluiten. Dit maakt het mogelijk het onderwijs centraler te informeren.

Daarnaast kan dit informatienetwerk een rol spelen wanneer culturele projecten en/of festivals de samenwerking met het onderwijs zoeken. Pit Cultuurwijzer adviseert de gemeenten om zoveel mogelijk de verbinding te leggen met het onderwijs en het culturele veld, bij het verstrekken van subsidies voor eerdergenoemde projecten/festivals.

*Wat betekent dat voor*

### HET ONDERWIJS:

Pit Cultuurwijzer bundelt de informatiestromen naar de scholen over culturele partners en ontwikkelingen binnen het netwerk.

Pit Cultuurwijzer maakt nog inzichtelijker wat er speelt op scholen door middel van de online tool Inspiratiewijzer en door meer ervaringsverhalen te delen op de website.

### CULTURELE VELD:

Pit Cultuurwijzer gaat in gesprek met het culturele veld over mogelijkheden om informatie te bundelen, zoals de tool Planned Culture en Parkstad CultuurWeb.

### POLITIEKE VELD:

Pit Cultuurwijzer gaat met gemeenten in gesprek over het informeren van het culturele veld en onderwijs m.b.t. subsidiestromen en culturele projecten en vice versa.

# 4. VERBINDEN VAN HET CULTURELE NETWERK IN PARKSTAD

## AANBEVELING 2, 3, 7 EN 14

Er wordt veel samengewerkt door het onderwijs en het culturele veld. Het verdient aanbeveling om hier nóg meer aandacht aan te geven om zodoende kruisbestuiving binnen het netwerk mogelijk te maken. Daarnaast is het raadzaam om scholen nog meer te betrekken bij de inhoud en optimalisatie van de netwerkbijeenkomsten. Ook het culturele veld bevragen we hierop. Tot slot zetten we nog meer in op de samenwerking met de lokale combinatiefunctionarissen (Landgraaf, Kerkrade en Beekdaelen) om elkaars rol in het netwerk te versterken en aan te vullen.

*Wat betekent dat voor*

#### HET ONDERWIJS:

Pit Cultuurwijzer wijst scholen op de nieuwe tools Inspiratiewijzer en PrICC-bord, die het mogelijk maken om onderling kennis, ervaring en resultaten van co-creaties te delen.

#### HET ONDERWIJS EN CULTURELE VELD:

Pit Cultuurwijzer bevrägt het onderwijs en het culturele veld voorafgaand aan en na afloop van een netwerkbijeenkomst om nog meer aan te sluiten bij de wensen en behoeften. De bevindingen worden meegenomen in de organisatie van toekomstige bijeenkomsten.

#### POLITIEKE VELD:

Pit Cultuurwijzer brengt gemeenten samen om informatie uit te wisselen over de rol van de combinatiefunctionaris. De combinatiefunctionarissen worden samengebracht in themabijeenkomsten, zodat er onderling en met de intermediairs informatie uitgewisseld kan worden.

# 5. DESKUNDIGHEIDSBEVORDERING

## AANBEVELING 10 EN 15

Het verdient aanbeveling om te onderzoeken of en, zo ja, welke behoefte er bestaat bij culturele partners op het gebied van professionalisering/training. Pit Cultuurwijzer inventariseert dit en ondersteunt waar mogelijk. Om de aansluiting tussen binnen- en buitenschoolse cultuureducatie te optimaliseren, voert Pit Cultuurwijzer eenzelfde inventarisatie uit bij amateur-, muziek- en erfgoedverenigingen.

*Wat betekent dat voor*

#### HET ONDERWIJS:

Pit Cultuurwijzer inventariseert de professionaliseringsbehoefte bij het culturele veld, verwijst door naar het initiatief SamenScholing vanuit de Provincie Limburg en communiceert dit aanbod gericht naar culturele partners.

Pit Cultuurwijzer inventariseert de professionaliseringsbehoefte van verenigingen en haar vrijwilligers, onderzoekt waar we iets kunnen betekenen of verwijst door naar de juiste partner.

#### HET POLITIEKE VELD:

Pit Cultuurwijzer kijkt samen met gemeenten naar de ondersteuningsbehoeften van verenigingen en maakt waar mogelijk de verbinding met het onderwijs en culturele veld.



## 6. LEESPLEZIER

### AANBEVELING 5 EN 13

Het verdient aanbeveling om, door middel van het bevorderen van leesplezier, de koppeling te maken tussen laaggeletterdheid en cultuureducatie. Daartoe blijft Pit Cultuurwijzer gericht in gesprek met gemeenten, bibliotheken en het onderwijs.

*Wat betekent dat voor*

#### HET ONDERWIJS:

Pit Cultuurwijzer blijft in gesprek met de scholen en onderwijsstichtingen om kansen te verkennen en signaleren op het gebied van cultuureducatie en het bevorderen van leesplezier.

#### HET CULTURELE VELD:

Pit Cultuurwijzer blijft in gesprek met culturele partners en bibliotheken om kansen te verkennen en signaleren op het gebied van cultuureducatie en het bevorderen leesplezier.

#### HET CULTURELE EN POLITIEKE VELD:

Pit Cultuurwijzer organiseert een Pit Denklab rondom het thema laaggeletterdheid voor bibliotheken en culturele partners om hier gezamenlijk mee aan de slag te gaan.

#### HET POLITIEKE VELD:

Pit Cultuurwijzer blijft in gesprek met gemeenten om kansen te verkennen en signaleren op het gebied van cultuureducatie en het bevorderen van leesplezier.

## 7. MUZIEKONDERWIJS

### AANBEVELING 6

Het verdient aanbeveling om na te gaan hoe de bestaande activiteiten van scholen op het gebied van muziekonderwijs meer of beter kunnen worden gekoppeld aan hun visie op cultuureducatie in het algemeen.

*Wat betekent dat voor*

#### HET ONDERWIJS:

Pit Cultuurwijzer blijft in gesprek met de scholen (en onderwijsstichtingen) om de kansen op het gebied van muziekonderwijs te verkennen/signaleren.

Pit Cultuurwijzer gaat gericht in gesprek met de scholen over de rol van de muziekleerkracht en de verbinding tussen de visie op cultuureducatie en de activiteiten op het gebied van muziekonderwijs.

#### HET CULTURELE VELD:

Pit Cultuurwijzer blijft in gesprek met de culturele partners (waaronder de muziekscholen) om de kansen op het gebied van muziekonderwijs in de klas te verkennen/signaleren. Pit Cultuurwijzer stimuleert zoveel mogelijk de koppeling maken tussen activiteiten op het gebied van muziekonderwijs en de visie van de school.

# LIJST VAN DEELNEMENDE SCHOLEN

Naam school	Brin nummer	Jaar van 1 <sup>e</sup> deelname	CmK3			
			2021	2022	2023	2024
Brede school Bocholtz	03PF					
Bs 't Valder	20TN					
Bs An d'r Put	08RD	2018	ja	ja		
Bs de Zeveniek	06SY	2020	nee	nee		
Bs Bleijerheide	06HC					
Bs Windekind	10HO	2019	ja	ja		
Bs de Blokkenberg	09LW	2017	ja	ja		
Bs St. Tarcisius	14LM	2017	ja	ja		
Bs de Diabolo	11XS	2017	ja	ja		
Bs de Doorkijk	08QU					
Bs de Ganzerik	10HF	2017	ja	ja		
Bs de Bolster	06KH					
Bs De Meridiaan	09BA	2017	ja	ja		
SO /VSO de Pyler	21SG	2017	ja	ja		
Bs de Opstap	08LJ					
Broederschool Molenberg	15YD	2019	ja	ja		
Bs Frans Postma	12XQ	2017	ja	ja		
Bs Stefanus	06XF					
Bs de Schakel	05HV					
Bs de Veldhof	07UH					
Bs Gerardus Majella	03VC	2018	ja	ja		
Bs de Wegwijzer	06NS	2019	ja	ja		
Bs 't Kirkevelsje	12AW	2019	nee	nee		
Bs de Wegwijzer Landgraaf	04SJ	2017	ja	ja		
Bs Mijn Spoor	09ML	2021	ja	ja		
Bs de Horizon	16EO					
Bs Eikenderveld	16DE					
SO/VSO Catharina	20IF	2022	nee	ja		
SBO de Griffel	20KL	2018	ja	ja		
Bs Langeberg	16UV	2017	ja	ja		
Bs Meander	06CK					
Bs de Windwijzer	15VZ	2017	ja	ja		
Bs Op gen Hei	20TD	2022	nee	ja		
Bs Schinveld	17XQ	2018	ja	ja		
Bs Hulsberg	100A					
Bs de Schakel Heerlen	16HE	2018	ja	ja		
De Buitenhof	01UO	2017	ja	ja		
Bs Cortemich	05JV					
Bs St. Paulus	16FU	2018	ja	ja		
IBS El Wahda	24UE	2017	nee	nee		
Bs St. Ursula	11MN	2017	nee	nee		

Naam school	Brin nummer	Jaar van 1 <sup>e</sup> deelname	CmK3			
			2021	2022	2023	2024
OBS de Droomboom	18QK	2020	ja	ja		
Bs Steltloper	08MW	2017	ja	ja		
OBS de Tovercirkel	18MR	2017	ja	ja		
Bs Titus Brandsma	03JL					
Bs Wereldwijs	23TE	2017	ja	ja		
Bs St. Martinus	14IY	2017	ja	ja		
Bs de Caleidoscoop	03MX	2021	ja	ja		
Taalschool der WereldDelen (ISK afdeling Bs de Vlieger)	10HO					
Bs de Spoorzoeker	06WL	2020	ja	ja		
Bs de Vlindertuin	12WD					
GBS Benjamin	07LK					
Vrije school Helianthus	22NL	2017	nee	nee		
Bs de Mheyster	09LU	2018	ja	ja		
Bs de Regenboog	08MU	2021	ja	ja		
OBS de Harlekijn	00CG					
OBS de Schatgraver	20SZ	2019	ja	ja		
OBS de Schatkist	22KH	2018	ja	ja		
OBS de Speurneus	23BX	2017	ja	ja		
Bs de Vlieger	11LL	2018	ja	ja		
OBS de Trampoline	24JJ					
SBO Arcadia	00RX	2017/2021	ja	ja		
SBO de Boemerang	20AG					
Bs St. Franciscus	05JL					
SBO De Wissel	04TP	2017	ja	ja		
Bs Wonderwijs	12OF	2017	nee	nee		
SO/VSO St. Jan Baptistschool	16PB	2017	ja	ja		
Bs St. Jozef	03SV	2021	ja	ja		
Mgr. Hanssenschool	08ZP04					
Bs Bergop	03RG					
Bs St. Theresia	11KB					
Bs Ummer Clumme	03OB					
Petrus Canisius	08QW	2021	nee	nee		
Basisschool St. Dyonisius	07RE	2021	ja	ja		
Bs de Sprong	08QN	2022	nee	ja		
Bs de Verrekijker	06SL	2022	nee	ja		
IZEO	Locatie opgeheven	2020	nee	nee		
Yuverta	01OE59	2018	ja	ja		
Grotiuscollege Stedelijke Scholengemeenschap voor Lyceum Havo Mavo	02DF00					
Grotiuscollege Stedelijke Scholengemeenschap voor Lyceum Havo Mavo	02DF01	2018	ja	ja		
Emmacollege voor Mavo Kbl en BBL	05FJ00	2019	ja	ja		
Emmacollege voor Havo Mavo Vbo Lwoo locatie Broekland	05FJ01	2019	ja	ja		
Emmacollege voor Havo Mavo Vbo Lwoo	05FJ11					
Emmacollege voor Havo Mavo Vbo Lwoo	05FJ12					
Sint-Janscollege voor Vwo Havo	16SL00					
Compass voor Atheneum Havo en Mavo	18DO00	2018	ja	ja		
Compass voor Atheneum Havo en Mavo locatie Vrijeschool Parkstad	18DO02					
Gymnasium voor het Bernardinuscollege	02ZC00					
Katholieke School voor Praktijkonderwijs	13FB00					
Herlecollege Scholengemeenschap voor Vmbo	16VM00					
Herle College Scholengemeenschap voor Mavo Vbo Lwoo	16VM04					
Herlecollege Scholengemeenschap voor Vmbo	16VM07					
Charlemagne College voor VWO (ath.-gymn.), havo, vmbo, vmbo-t, lwoo	17JB00					
Charlemagne College locatie Brandenburg	17JB01					
Charlemagne College, locatie Holz	17JB02					
Charlemagne College, locatie Schandelermolenveg	17JB05					
Ath vh Bernardinuscol	19HV00	2019	ja	ja		
School voor Havo Mavo V H Bernardinuscollege	19QC00					
Sintermeertencollege Scholengemeenschap voor Lyceum Havo Mavo	19XS00					
Sintermeertencollege Scholengemeenschap voor Lyceum Havo Mavo	19XS01					
Openbare School voor Praktijkonderwijs	26KZ00					

# OVERZICHT CULTURELE VELD PARKSTAD

Instelling	Plaats	Rollen en taken
SCHUNCK	Heerlen	Penvoerder, in netwerk, deelnemer Grondstof, klankbordgroep, Reizen in de Tijd
SMK Parkstad	Kerkrade	Betrokken bij ontwikkeling Pit Cultuurwijzer, in netwerk, deelnemer Grondstof, klankbordgroep
Vrije Academie Parkstad	Kerkrade	Betrokken bij ontwikkeling Pit Cultuurwijzer, in netwerk, deelnemer Grondstof, klankbordgroep
Discovery Museum	Kerkrade	Betrokken bij ontwikkeling Pit Cultuurwijzer, in netwerk, Stuurgroep, deelnemer Grondstof, Reizen in de Tijd
Nederlands Mijnmuseum	Heerlen	Betrokken bij ontwikkeling Pit Cultuurwijzer, in netwerk, deelnemer Grondstof, Reizen in de Tijd
Parkstad Limburg Theaters	Heerlen	Betrokken bij ontwikkeling Pit Cultuurwijzer, in netwerk, deelnemer Grondstof
Historisch Goud	Heerlen	Betrokken bij ontwikkeling Pit Cultuurwijzer, in netwerk, deelnemer Grondstof, Reizen in de Tijd
Popschool Parkstad	Heerlen	Betrokken bij ontwikkeling Pit Cultuurwijzer, in netwerk, deelnemer Grondstof
Cinesud	Heerlen	In netwerk
Oefenbunker	Landgraaf	In netwerk, deelnemer Grondstof
Bibliotheek Kerkrade	Kerkrade	In netwerk, deelnemer Grondstof
Philharmonie zuidnederland	Maastricht	In netwerk
Laagland	Sittard	In netwerk, deelnemer Grondstof
Spirit – Judith Brosky	Kerkrade	In netwerk, deelnemer Grondstof
Martenique – Martenique Hickey	Sittard	In netwerk, deelnemer Grondstof, Reizen in de Tijd
Gady Mirtenbaum	Kerkrade	In netwerk, deelnemer Grondstof
Bibliotheek Landgraaf	Landgraaf	In netwerk
Poppodium De Nieuwe Nor	Heerlen	In netwerk
HFC Dancestudio	Heerlen	In netwerk
Kunradersteengroeve	Voerendaal	In netwerk
Schat van Simpelveld	Simpelveld	In netwerk, Reizen in de Tijd
Opera Compact	Voerendaal	In netwerk
Slot Schaesberg	Landgraaf	In netwerk, Reizen in de Tijd
Zuiderwind		In netwerk
Eddy Thonon	Heerlen	In netwerk, deelnemer Grondstof
Esther Bour	Heerlen	In netwerk, deelnemer Grondstof
Tjattie (Ilona Smeets)	Maastricht	In netwerk
NettoVibes (Jos Netto)	Kerkrade	In netwerk
Myrthe Boymans		In netwerk, deelnemer Grondstof
Floor Konings		In netwerk
Marres	Maastricht	In netwerk
Studio Weergaaf	Spaubeek	In netwerk
Leonie Hermans	Heerlen	In netwerk, deelnemer Grondstof
School voor Creatief denken	Sittard	In netwerk, deelnemer Grondstof
Botanische Tuin	Kerkrade	In netwerk, Reizen in de Tijd
Tinker Guilds	Heerlen	In netwerk
Trees Ruijs Huijs	Heerlen	In netwerk
Goud Verteltheater	Brunssum	In netwerk, deelnemer Grondstof

## DEELNEMERS ICC-CURSUS 2021-2022

Naam school	Gemeente	Aantal deelnemers
SBO Arcadia	Kerkrade	1
Bs Schinveld	Schinnen	2
Bs de Regenboog	Heerlen	2
Bs Steltloper	Kerkrade	1
Bs de Caleidoscoop	Brunssum	2
Catharinaschool Heerlen.	Heerlen	1

## DEELNEMERS ICC-CURSUS 2022-2023

Naam school	Gemeente	Aantal deelnemers
SBO Arcadia	Kerkrade	2
Bs Martinus	Heerlen	2
Bs Mijn Spoor	Heerlen	1
Bs de Ganzerik	Heerlen	1
Bs an d'r Put	Landgraaf	1
Bs Langeberg	Brunssum	1
Bs de Tovercirkel	Heerlen	2
Bs de Verrekijker	Amstenrade	1

## DEELNEMERS GRONDSTOF 2021

Naam	Naam Instelling	Functie	E-mailadres	STATUS
Floor Konings	VAZOM	Combifunctionaris	f.konings@vazom.nl	Aangemeld
Ruth Kleinen	Theater Landgraaf	Educatief medewerker	rkleijnen57@gmail.com	Aangemeld
Mira Beckers	Theater Landgraaf	Theaterdocent	mira.beckers@theaterlandgraaf.nl	Aangemeld
Farah Wilbers	Schat van Simpelveld	Educatief medewerker	farah@deschatvansimpelveld.nl	Aangemeld
Ilona Smeets	ZZP	ZZP	ilonamsmeets@gmail.com	Aangemeld
Josephina Beuten	SCHUNCK	Educatief medewerker	josephina.beuten@schunck.nl	Aangemeld
Peggy Alofs	ZZP drama	ZZP	peggyalofs@hotmail.com	Aangemeld
Julia Herbergs	Filmhuis De Spiegel	Educatief medewerker	julia@filmhuisdespiegel.nl	Aangemeld
Jos Smeets	Filmhuis De Spiegel	Educatief medewerker	jossmeets0512@ziggo.nl	Aangemeld
Leonie Hermans	Muziektheater Zuid	Docent	leoniehermans@hotmail.com	Aangemeld
Mette Romih	Muziektheater Zuid	Docent	m.romih66@hotmail.com	Aangemeld
Ilse van Lieshout	Marres	Educatief medewerker	ilse.vanlieshout@marres.org	Aangemeld



# PIT CULTUURWIJZER

p/a SCHUNCK  
Bongerd 18  
6411 JM Heerlen  
045 577 2200

## COLOFON

Heerlen, juni 2023  
Pit Cultuurwijzer

**Vormgeving:** Mockus.  
Beeldbepalers  
in film, cultuur  
en communicatie

**Tekst:** Namen

**Fotografie:** Namen

**Contact:** [info@pitcultuurwijzer.nl](mailto:info@pitcultuurwijzer.nl)

